

ISTRUZIONI

Sandwich

LEO
NARDO

1 DIMENSIONE

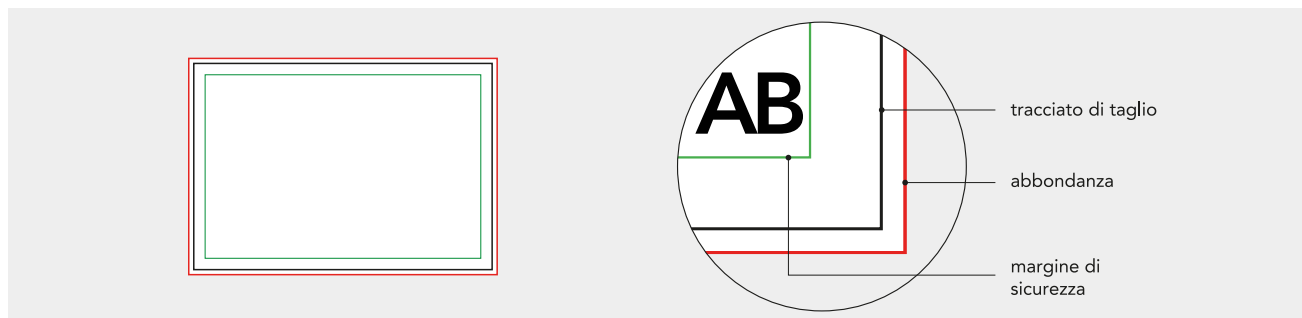
Indica nel preventivo le dimensioni del tuo prodotto.

- Dimensioni minime **20x20 cm**
- Dimensioni massime **300x200 cm**

Attenzione: i pannelli con dimensioni superiori a **150x200 cm** verranno divisi in 2 o più pannelli con bordi di giuntura al vivo.

2 MARGINI E ABBONDANZA

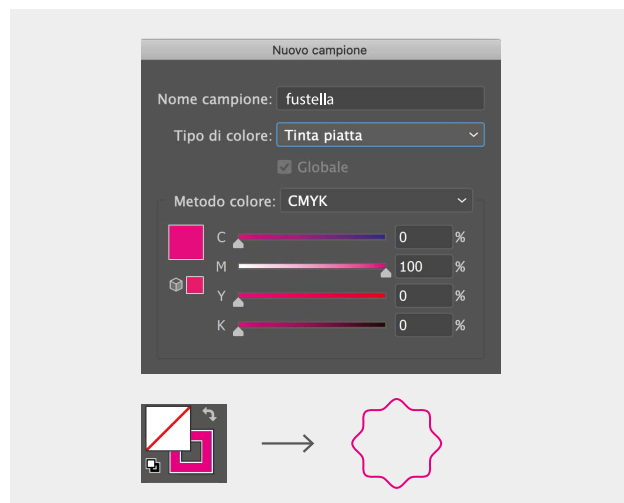
Nella creazione del file PDF imposta un margine di abbondanza di **3 mm** (**5 mm** in caso di stampa fronte/retro). Consigliamo inoltre di tenere testi e/o soggetti ad una distanza dal bordo non inferiore a **5 mm** dalla linea di taglio.



3 TAGLIO SAGOMATO/INTAGLIATO

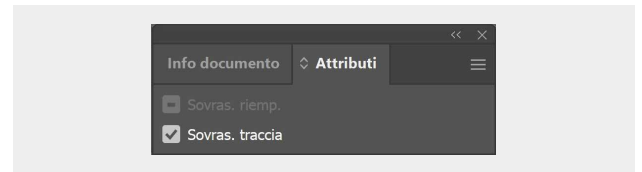
Per creare il tracciato di taglio prepara il file attenendoti alle seguenti istruzioni:

1. Inserisci la tua grafica in un unico livello e assegnagli il nome "**Grafica**".
2. Dalla palette Livelli crea un nuovo livello sopra Grafica nominandolo "**Fustella**".
3. Dalla palette **Campioni** crea un nuovo campione colore nominandolo fustella; seleziona **Tinta piatta** come "Tipo di colore" e assegna le percentuali **CMYK 0, 100, 0, 0** (solo magenta).
4. Sul livello "Fustella" crea il tracciato vettoriale di spessore **0,25 pt** corrispondente all'area di taglio e assegnagli la tinta piatta **fustella**.

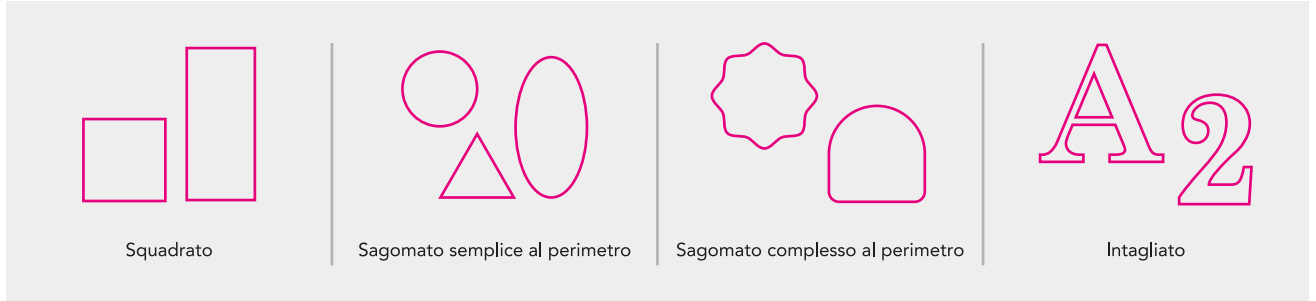


Tutti i tracciati del livello Fustella devono essere in sovrastampa.

5. Quando salvi il PDF fai attenzione a mantenere i livelli separati.



Indica la tipologia di taglio che ti occorre:

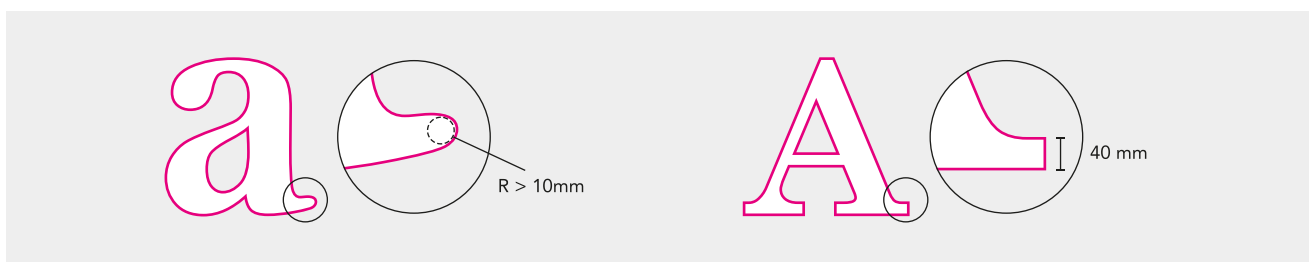


I tracciati di taglio possono avere forme e dimensioni libere, ma al fine di garantire il massimo della qualità del taglio devi evitare:

- tracciati di taglio **troppo complessi**
- tracciati di taglio con **angoli interni minori di 90°**
- **tracciati di taglio che si sovrappongono** gli uni con gli altri.



Il raggio minimo consigliato degli elementi delle sagome è di **10 mm** e lo spessore minimo consigliato degli elementi delle sagome è **40 mm**.



Per la stampa fronte/retro è sufficiente creare il tracciato per la fustella solo sulla prima pagina del PDF, sempre nominandolo **fustella**.

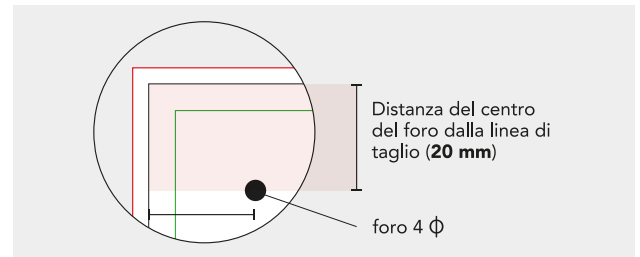


4 FORI

Non ti è consentito inserire liberamente fori nei tracciati di taglio. Se ti occorrono dei fori puoi selezionare una delle seguenti lavorazioni disponibili nel preventivatore:

- 4 fori agli angoli
- 2 fori agli angoli superiori
- 1 foro centrale.

I fori hanno un diametro di 4 mm e vengono sempre posizionati con il centro a 20 mm del bordo del pannello.



5 RISOLUZIONE

I file in scala 1:1 devono avere una risoluzione di:

- **300 ppi** → file < 50x70 cm
- **200 ppi** → file > 50x70 cm
- **150 ppi** → file > 70x100 cm

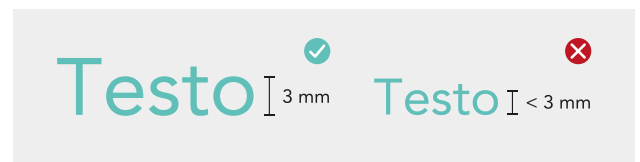
I file con risoluzioni troppo basse verranno scartati.

6 COLORI

Assicurati sempre che i file inviati siano in quadricromia (**CMYK**) e che utilizzino il profilo colore **Coated FOGRA39**. File in RGB o con colori PANTONE saranno convertiti automaticamente in quadricromia, quindi i colori risulteranno diversi rispetto a quelli visualizzati a video.

7 FONT

Assicurati di convertire sempre tutti i font in **curve/tracciati**. Ti suggeriamo di non utilizzare testi al di sotto dei **18 pt**, le lettere minuscole devono avere sempre un'altezza minima di **3 mm** per garantire la perfetta riproducibilità in stampa.



8 SALVATAGGIO FILE

Salva il file in formato PDF ad alta qualità, senza downsampling e mantenendo i livelli separati. Assicurati che il PDF sia in **scala 1:1** e non protetto da password.

9 INFORMAZIONI AGGIUNTIVE

Per garantire la perfetta riproducibilità in stampa ti suggeriamo di non creare tracciati vettoriali al di sotto di **1 pt**. Inoltre è preferibile non posizionare cornici e passpartout vicini alla linea di taglio in modo da evitare imprecisioni dovute alle tolleranze di rifilo.

10 ASSISTENZA

Per ricevere supporto nella correzione del file di stampa attiva la **verifica con operatore**.

In caso di dubbi ti invitiamo a consultare il nostro sito alla sezione FAQ, o di contattare il nostro servizio Assistenza.